

Bidrag till kännedom om skalbaggsfaunan på Gotska Sandön

STIG LUNDBERG

Enicmus lundbladi T. Palm

För entomologen är det väl särskilt uppmuntrande när han lyckats »klara av» biologin för någon insektsart. I Ent. tidskrift 1956, sid. 25—28 beskriver Thure Palm en ny *Enicmus*-art, *lundbladi*, vilken tidigare förväxlats med *brevicornis* Mannh. Det ena av de två exemplar, som var kända, då arten beskrevs, hade tagits av Olov Lundblad den 12.11.39 vid Sigtuna, det andra av Nils Bruce i början av juni också 1939 vid Moliden under granbark.

För ca två år sedan började jag att systematiskt leta efter *Enicmus lundbladi*. Genom att studera de två kända exemplaren, som finnes på Riksmuseum, lärde jag mig känna igen arten och passade på att vid besök hos olika skalbaggs-samlare att gå igenom deras *Enicmus*-material. Det enda »*brevicornis*-exemplar», som Einar Wirén hade, visade sig vara *lundbladi* taget troligen genom slaghävning på Singö i Uppland den 11.7.52. I en uppsats om skalbaggsfaunan på Gotska Sandön (Ent. Tidskr. 1935 s. 70) skriver Anton Jansson om ett fynd i juli 1931 av 2 exemplar av *Enicmus brevicornis* under barken på en liggande samma år omkullblåst asp. Då *Enicmus brevicornis* visat sig vara bunden till lind (*Tilia*), ett trädslag, som saknas helt på Gotska Sandön kontaktade jag 1962 Jansson och bad honom jämföra exemplaren med beskrivningen av *lundbladi*. Därvid visade det sig inte bara att Gotska Sandö-exemplaren var *lundbladi* utan detsamma gällde också det enda »*brevicornis*-exemplar som var känt från Närke (leg Jansson). Antalet kända *lundbladi*-exemplar hade nu alltså 3-dubblats.

Med hänsyn till Janssons fynd på Gotska Sandön passade jag på att vid mina besök på ön leta efter arten främst på asp. Mitt letande kröntes med framgång den 25 maj 1963 då jag hade turen att påträffa ett massangrepp av *Enicmus lundbladi* inom »Stora lövskogen» under den tunna ytbarken på en nedfallen tämligen färskt avbruten, vid angreppsstället ca 1 dm grov asp (*Populus tremula*).

Skalbaggarna, och som det visade sig, larver och övriga utvecklingsstadier levde strax under den millimetertjocka ytbarken av spormjölet från en mycket karaktäristisk svamp, som omvandlade innerbarken till en svart, mjölig konsistens. Totalt tillvaratogs på ca 2 dm² nära 200 exemplar (delvis genom kläckning). Några kläcktes också ur liknande bark från Arnagrop.

Entomol. Ts. Arg. 85. H. 1-2, 1964

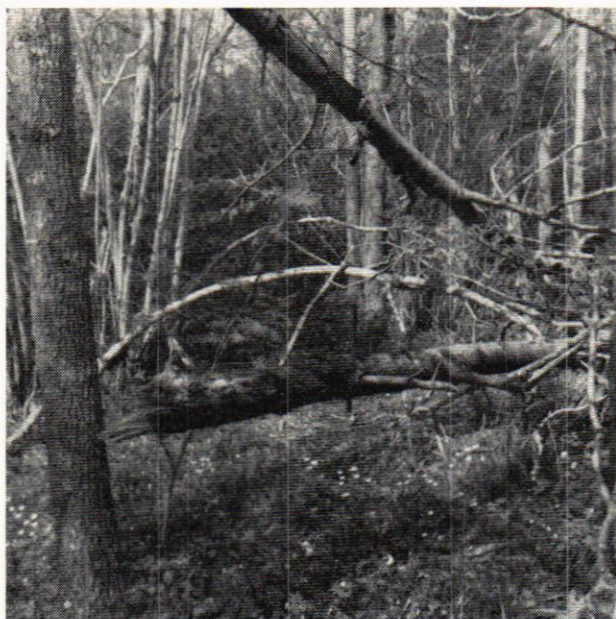


Fig. 1. Avbruten asp (den på marken liggande delen) i »Stora Lövsbogen» på Gotska Sandön med en stor koloni av *Enicmus lundbladi* T. Palm. 25/5 1963. — Foto: förf.

Aspen i »Stora lövsbogen» låg i skuggigt läge (Se Fig. 1. och 2.) medan den i Arnagrop stod starkt solexponerad. Larverna var mycket rörliga, svagt violetta, och sökte, när de var fullväxta, upp sprickor under bark o.d., där de förpuppade sig. Flertalet puppor iaktogs de första dagarna i juni.

Med hänsyn till utvecklingsträdslaget, aspen, är det väl troligt att *Enicmus lundbladi* förekommer i hela Sverige och även i grannländerna. Försök att få svampen bestämd av specialister på Skogshögskolan och Uppsala Universitet har hittills misslyckats. Av allt att döma rör det sig om en sällsynt svampart, vilket möjligen förklarar det fåtal fynd, som hittills gjorts av *Enicmus lundbladi*. Har dock under 1963 iakttagit samma svamp vid Hamra i norra Dalarna, vid Nås i södra Dalarna, Båtfors vid Dalälvs-mynningen och i Barkarby dock utan att lyckas återfinna *Enicmus*-arten.

Hittills har *Enicmus lundbladi* således påträffats i Ångermanland, Upland, Närke och Gotska Sandön medan *brevicornis* är konstaterad i Västmanland, Södermanland och Upland.

Ptilinus pectinicornis L.

Delar av en torr aspstubbe ca 3 m hög med starka *Ptilinus*-angrepp hemfördes från Gotska Sandön den 15 maj 1962 i tron att det rörde sig om *Ptilinus fuscus* Geoffr., som ju mest utvecklas i asp och ej är ovanlig på Sandön. Kläckningen resulterade förvånansvärt nog i uteslutande *Ptilinus pectinicornis*, som är känd från flera trädslag kanske främst bok, men dock ej tidigare kläcks ur asp. Under barken på samma stubbe levde f.ö. larver av *Synchita humeralis* F.

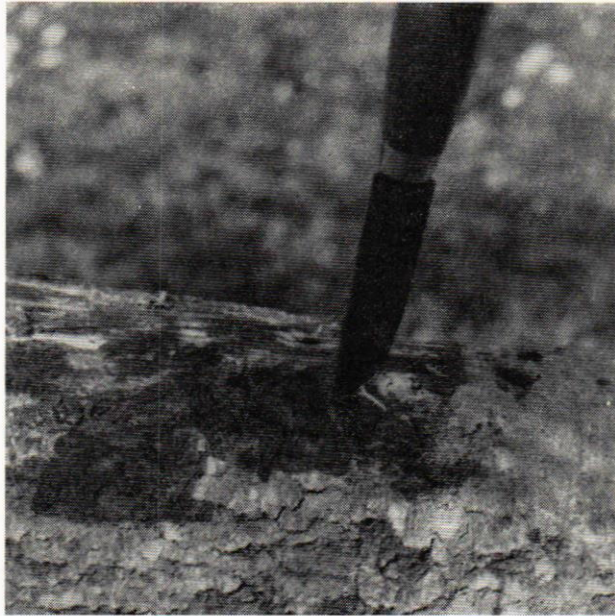


Fig. 2. Imagines, larver och övriga utvecklingsstadier av *Enicmus lundbladi* påträffades under den tunna ytbarken, levande av spormjölet från en karaktäristisk svart svamp. »Stora Lövslogen», Gotska Sandön 25/5 1963. — Foto: förf.

Boros schneideri Panz.

Denna art har under 1900-talet endast tagits på Öland (Ent. tidskr. 1954, s. 3—5) utöver på Gotska Sandön, där arten emellertid ej är ovanlig som larv. Skalbaggen däremot påträffas endast sällsynt och en orsak anses vara den att arten övervintrar som imago och svärmar tidigt på våren; en annan att den torde vara ett nattdjur. Då arten tidigare tagits på flera lokaler på fastlandet (Vg, Vstm, Hls, Jmt och Lapponia) och troligen fortfarande kan finnas kvar, vill jag här lämna några kompletterande upplysningar om levnadssättet, som studerades på Gotska Sandön den 15 maj 1962. Påträffade därvid under barken vid basen på en stående död tall två imagines intill varandra, mycket livliga trots att det ej var mer än någon grad varmt. En närmare undersökning av tallen resulterade i ytterligare två imagines tillsammans på ca 6 m höjd och en på ca 8 m höjd utöver 25-tal larver. En bidragande orsak till att skalbaggen så sällan påträffas är säkerligen den att barken på lämpliga utvecklingsträd normalt släpper först upp i tallkronan och angreppen börjar där på höjder, som man normalt ej kommer åt att undersöka. Först när tallen är nästan helt död blir konsistensen lämplig nere vid basen och då endast några år innan trädet ej längre passar arten. Larven lever mellan splint och bark av blånadssvampen *Ophiostoma pini* som tidigare påvisats.

Pogonochaerus caroli Muls.

Arten, som i Norden endast är känd från Gotska Sandön — så när som ett exemplar från Fårön (leg. G. Israelsson) — förekommer där tämligen allmänt i torkande grenar och kvistar av tall. Konstaterade i juni 1962

Cerambycid-angrepp i grenar på några av de fåtaliga granar, som finns i den s.k. Grandalen på ön. Fragment avslöjade att det var *Pogonochaerus caroli*, som valt »fel» trädslag.

Leiopus nebulosus L.

Påträffade den 16 maj 1962 en, som jag trodde, *Acanthoderes clavipes*-larv i barken på en asplåga (*Populus tremula*) på Gotska Sandön tillsammans med larver av *Saperda perforata* Pall. Kläckningen resulterade emellertid i *Leiopus nebulosus*, som på ön normalt utvecklas i ek.

Acanthocinus griseus F. (lilla timmermannen)

Denna sällsynta långhorning togs på 1800-talet i flera landskap (Sm, Vg, Upl, Vstm, Hls och Ly lpm), men är mig veterligt under sista decennierna endast känd från Gotska Sandön. Vanligen påträffas den där sittande på vedtravar o.d. och tycks inte vara någon större sällsynthet.

Då arten sannolikt fortfarande finns kvar på fastlandet kan en beskrivning av angreppsbilden vara av intresse särskilt som uppgifter på biologin tidigare ej redovisats i Sverige.

Vid ett besök på Gotska Sandön påträffade jag den 30 juni 1955 angrepp av *Acanthocinus griseus* dels i kronan av en liggande tall, dels på en nedfallen gren båda i skuggigt läge. Angreppen var koncentrerade på översidan av grenarna och dimensionen på angripna grenar varierade mellan 3 och 12 cm. Angreppsbilden påminde starkt om *Acanthocinus aedilis* L. Larven levde av den tunna innerbarken och puppkammaren hade anlagts i splinten. Det starkt tillplattade in- och utgångshålet var igenstoppat med gnagspån. Den 30 juni fanns såväl imagines som puppor och larver av två storlekar.

Då kraven på dimensioner m.m. ej tycks vara särskilt stora bör arten gå att återfinna på fastlandet troligast i urskogsartade bestånd.